

تعویض:جنافی

مهم: توصیه های ایمنی و نظافت را رعایت کنید.

مهم: قبل از هر کاری روی بدنه خودرو با انرژی الکتریکی (خودرو الکتریکی / خودرو هیبریدی)، خودرو باید بوسیله تکنسین مجاز محافظت شود.

مهم: اقدامات احتیاطی برای کار با اجزای ایربگ و کمر بند پیش کشنده را رعایت کنید.

مهم: تمامی اقدامات تعمیراتی که بروی خودروهای با انرژی الکتریکی (خودرو الکتریکی / خودرو هیبریدی)

انجام می شود باید توسط فرد مجاز انجام شود.

احتیاط: تمامی سطوح باز شده باید بوسیله فرایند پوشش دهی الکتریکی با روی مورد تایید محافظت شود.

احتیاط: تعداد نقاط جوش ضروری برای مونتاژ یک قطعه جدید باید با تعداد نقاط جوش قطعه فابریک یکسان باشد.

۱. اطلاعات

انواع روش های جوشکاری به وسیله قوس الکتریکی بر روی این قطعه:

- جوش دادن MIG با میله آلومینیومی با استفاده از گاز بی اثر.

- جوش دادن MAG با میله فولادی و با استفاده از گاز فعال

تعیین فولادهای دارای مقاومت بالا که در این متن بکار گرفته شده اند: (مسئولیت محدود)

- مقاومت بالا (HSS): فولاد با مقاومت بالا

- مقاومت خیلی بالا (VHSS): فولاد با مقاومت خیلی بالا

- UHLE: فولاد با مقاومت فوق العاده بالا

N.B. از محصولات توصیه شده به وسیله تولید کننده استفاده کنید.

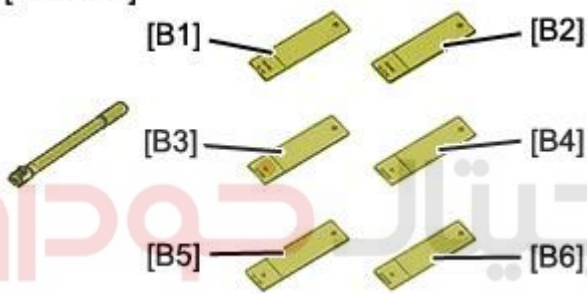
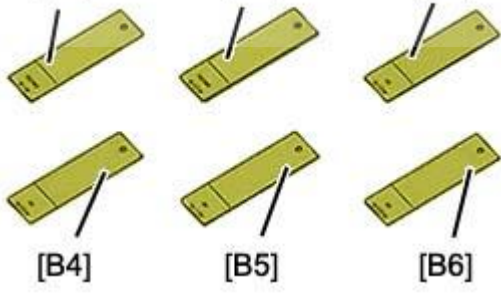
ابزار عمومی

عملیات با یکی از سیستمهای زیر انجام شده است

- سیستم اندازه گیری الکترونیکی

- سیستم اندازه گیری مکانیکی

- گیج راهنما

تصویر	مرجع	شرح ابزار
<p>[1366-ZZ]</p>  <p>تصویر E5AH002T</p>	[1366-ZZ]	بسته ابزار برای تست نقاط جوش الکتریکی (ابزار عمومی)
<p>[1366]</p>  <p>تصویر E5AH003T</p>	[1366]	نمونه هایی برای تست نقاط جوش الکتریکی (ابزار عمومی)

<p>[1126]</p>  <p>[A] [B] [C]</p> <p>تصویر E5AH006T :</p>	<p>[1126]</p>	<p>دسته کاترهای نقاط جوش (ابزار عمومی)</p>
 <p>تصویر E5AH004T :</p>		<p>مته گردن قویی جهت بریدن نقاط جوش الکتریکی (ابزار عمومی)</p>
 <p>تصویر E5AB0C8T :</p>		<p>دمنده هوای داغ (ابزار عمومی)</p>

۳. اقدامات اولیه

سیستم های ایربگ و کمر بند پیش کشنده را غیر فعال کنید

اتصال باتری را باز کنید

احتیاط : قطعاتی را که در محل تعمیر، در خطر گرما یا گرد و خاک قرار دارند را تعویض نموده یا مورد محافظت

قرار دهید

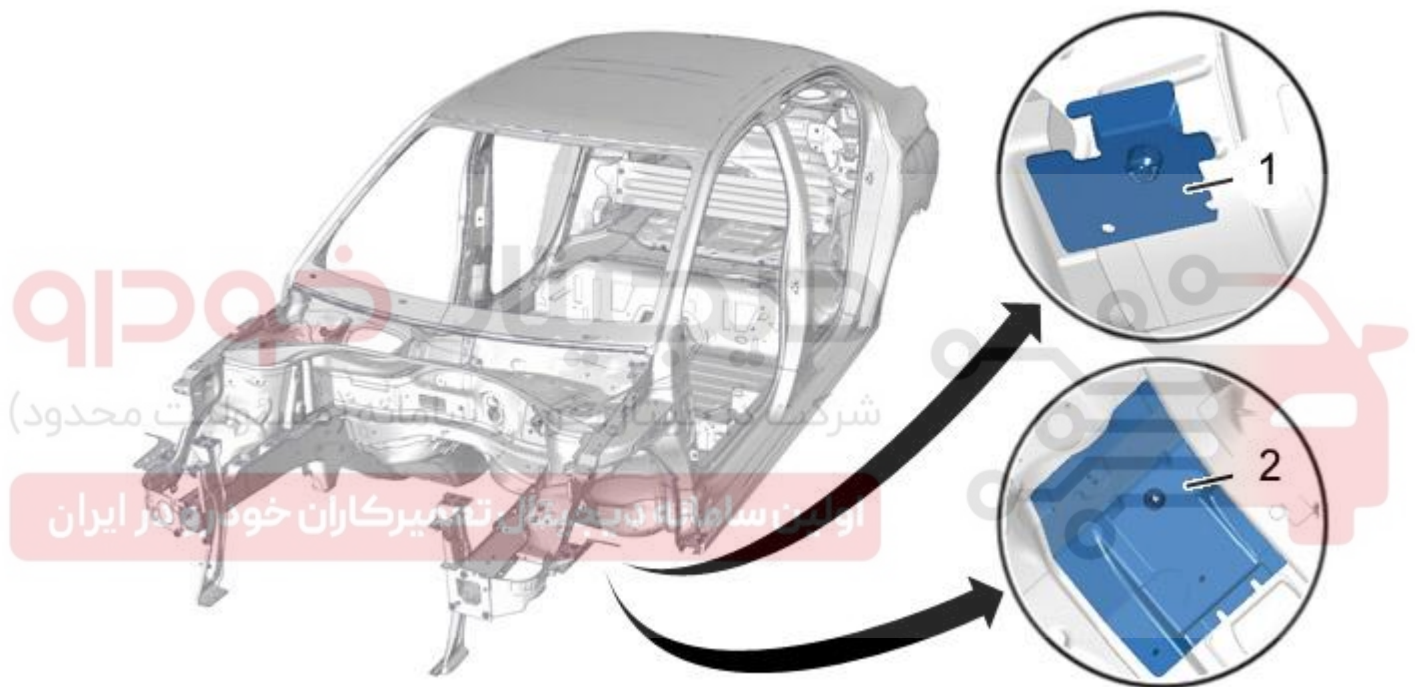
باز کنید

- واحد تغذیه (باتری و جعبه فیوز)
- رام جلو

احتیاط : در صورتی که خودرو دارای سیستم استارت و استاپ باشد، دستگاه کنترل ولتاژ مرکزی را باز کنید دسته سیم های الکتریکی را آزاد کنید.

کف پوش ها را بردارید.

۴. محل قطعه تعویضی



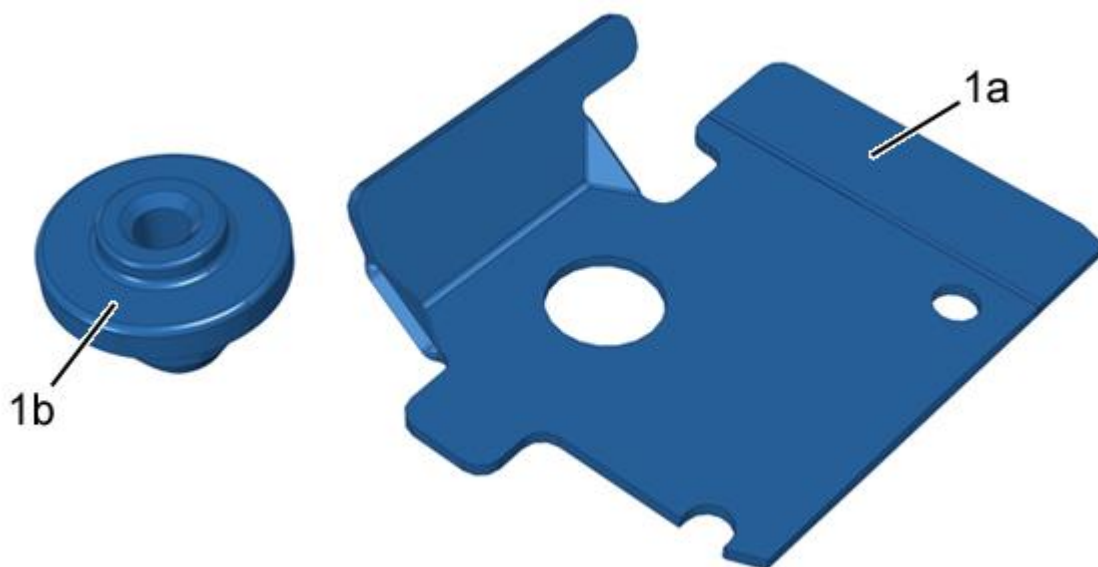
تصویر : C4EH06ND



مرجع	شرح
(1)	جناقی.
(2)	مجرای کابل تعویض دنده/کاب

۵. معرفی قطعات تعویضی

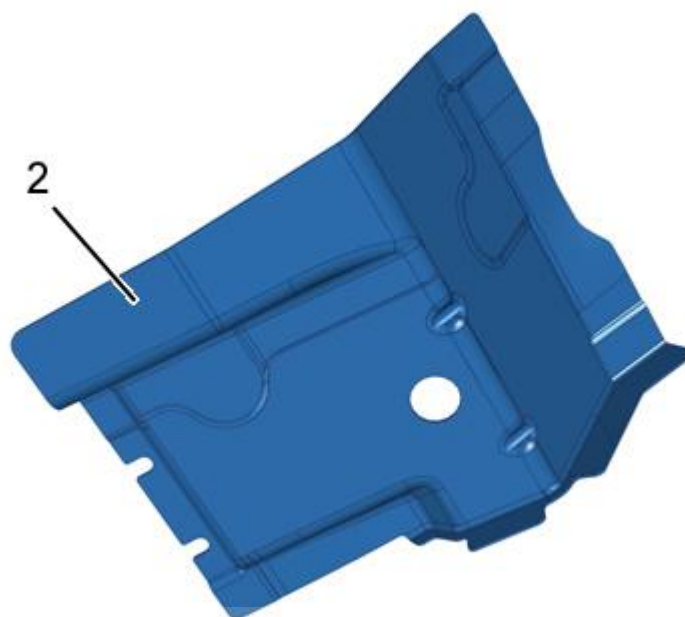
ترکیب: جناقی را از مفصل با استفاده از ابزار جدا کنید (۱)



تصویر : C4AH10VD

مرجع	شرح	ضخامت	نوع / طبقه بندی
(1a)	جناقی	2,5 mm	مقاومت بسیار بالا (VHSS)
(1b)	مهره جوش داده شده M12X175 AC C10	-	-

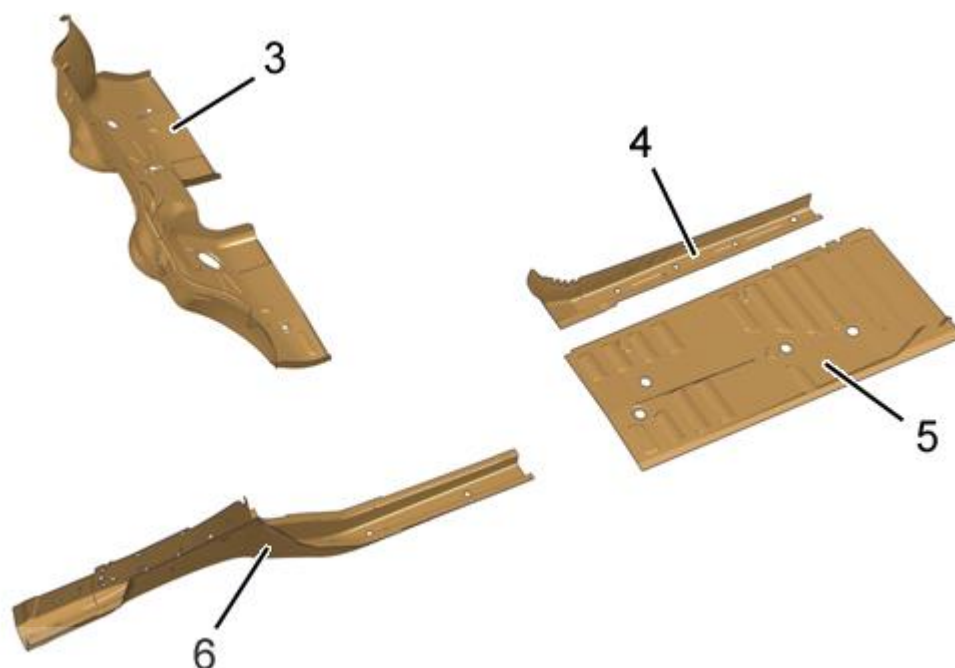
۲،۵ تریکب: مجرای کابل تعویض دنده / ر کاب (۲)



تصویر : C4AH10WD

مرجع	شرح	ضخامت	نوع/طبقه بندی
(2)	مجرای کابل تعویض دنده ارکاب	1,80 mm	مقاومت بالا (HSS)

احتیاط: تفاوت در ضخامت قطعه را هنگام تنظیم دستگاه جوشکاری را در نظر بگیرید.
شناسایی قطعات مجاور به قطعه تعویضی

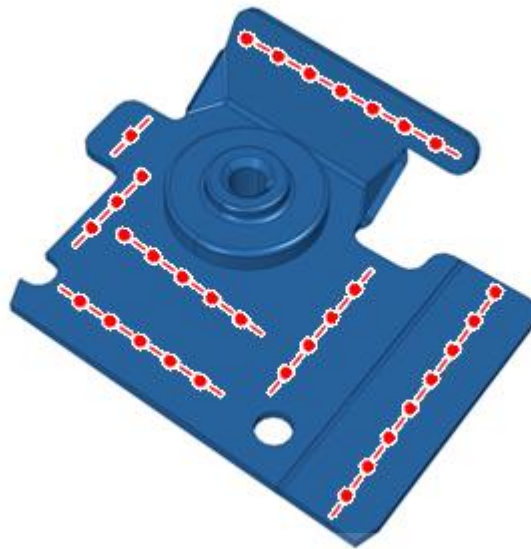


تصویر : C4AH10XD

مرجع	شرح	ضخامت	نوع/طبقه بندی
(3)	دیواره پایینی	0,77 mm	فولاد نرم
(4)	عضو شاسی داخلی	1,47 mm	مقاومت بالا (HSS)
(5)	کفی جلو	0,57 mm	فولاد نرم
(6)	عضو شاسی جلو	1,95 mm	فولاد نرم

۶. آماده سازی قطعات تعویضی

احتیاط : هنگام تمیز کردن لبه های اتصال، فقط از فرچه پولیش برای پیشگیری از آسیب دیدن محافظ ضد پوسیدگی استفاده کنید
 ۶,۱ جناقی را از مفصل با استفاده از ابزار جدا کنید.

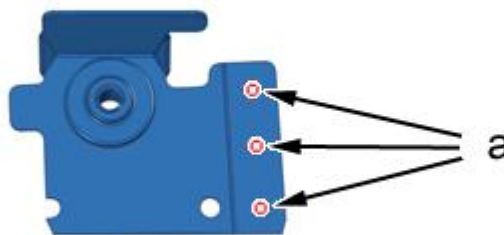


دیجیتال خودرو

تصویر C4AH1OYD :

لبه های اتصال را آماده کرده و از آنها با استفاده از یک آستر قابل جوش محافظت کنید. (شاخص "C7")
شرکت دیجیتال خودرو سامانه (مسئولیت محدود)

اولین سامانه دیجیتال تعمیرکاران خودرو در ایران



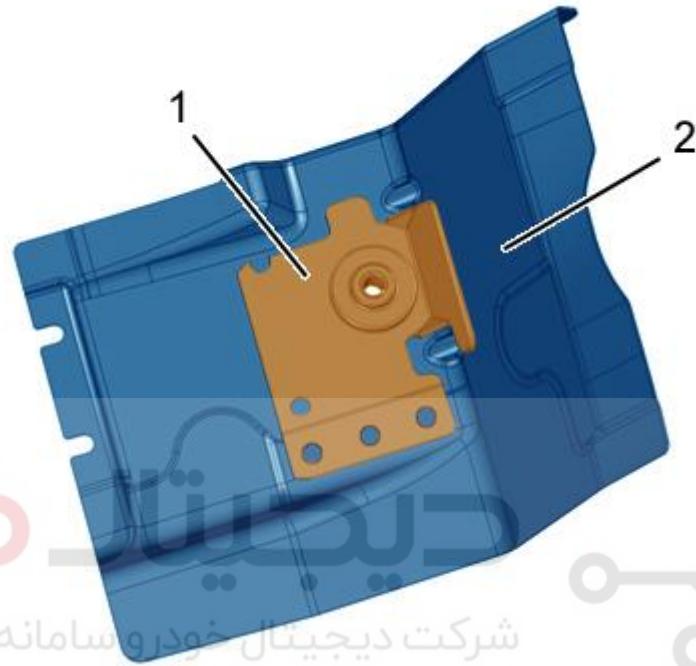
تصویر : C4AH1OZD



علامت گذاشته سپس به قطر ۸ میلیمتر برای اتصال جوش بعدی سوراخ کنید. (در نقطه a)
لبه های اتصال را آماده کرده و از آنها با استفاده از آستر قابل جوش محافظت کنید. (شاخص "C7")

N.B: بتونه قابل جوش را روی صورت های داخلی پنل ها بمالید تا جوش داده شوند

مجرای کابل تعویض دنده / کاب ۲



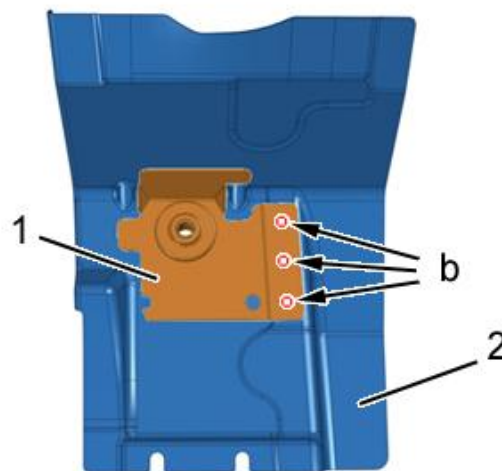
دیجیتال خودرو
شرکت دیجیتال خودرو سامانه (مسئولیت محدود)



اولین سامانه دیجیتال تعمیرکاران خودرو در ایران

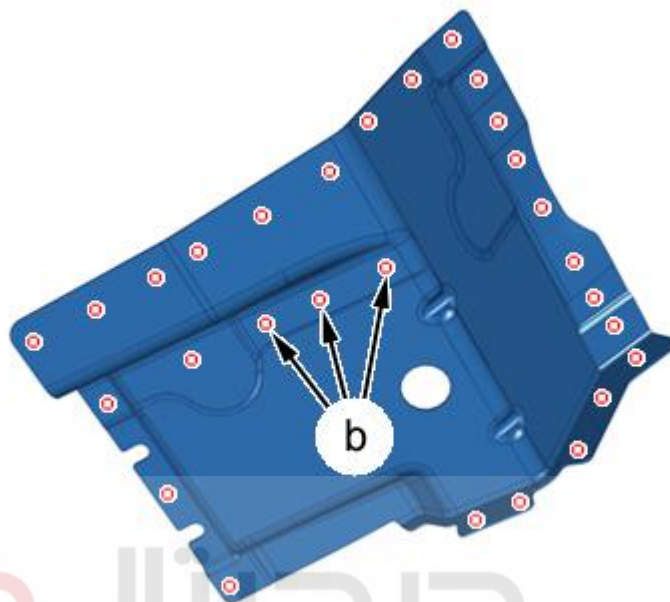
تصویر : C4AH1P0D

تقویت کننده ثابت کننده عقب رام جلو (۱) را روی جناقی (۲) / اهرم بندی شاسی نگه داشته و تنظیم موقعیت کنید



تصویر : C4AH1P1D

نقاط **b** را، به قطر ۸ میلیمتر سوراخ کنید، قطعه مذکور /اتصال دهنده عضو شاسی می باشد ۲، سوراخ ها را در تقویت کننده عقب رام جلو بعنوان راهنما در نظر بگیرید.

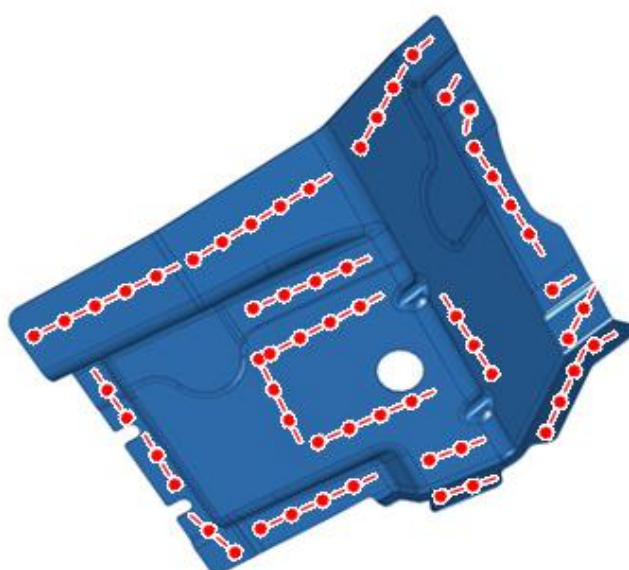


دیجیتال خودرو

شرکت دیجیتال خودرو سامانه (مسئولیت محدود)

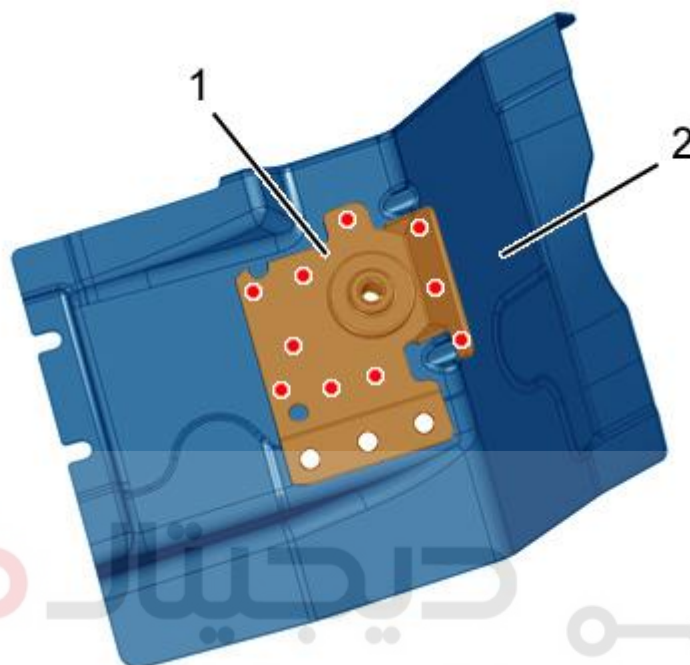
تصویر : C4AH1P2D

نقطه **b** را به قطر ۱۰ برای جوشکاری های بعدی با ضخامت ورق ۳ گشاد کنید.
علامت گذاشته سپس به قطر ۸ میلیمتر برای اتصال جوش بعدی سوراخ کنید.



تصویر : C4AH1P3D

لبه های اتصال را آماده کرده و از آنها با استفاده از آستر قابل جوش محافظت کنید. (شاخص "C7")
N.B.: از آستر جوش خور برای لبه های داخلی پنل ها استفاده کنید تا جوش داده شوند .



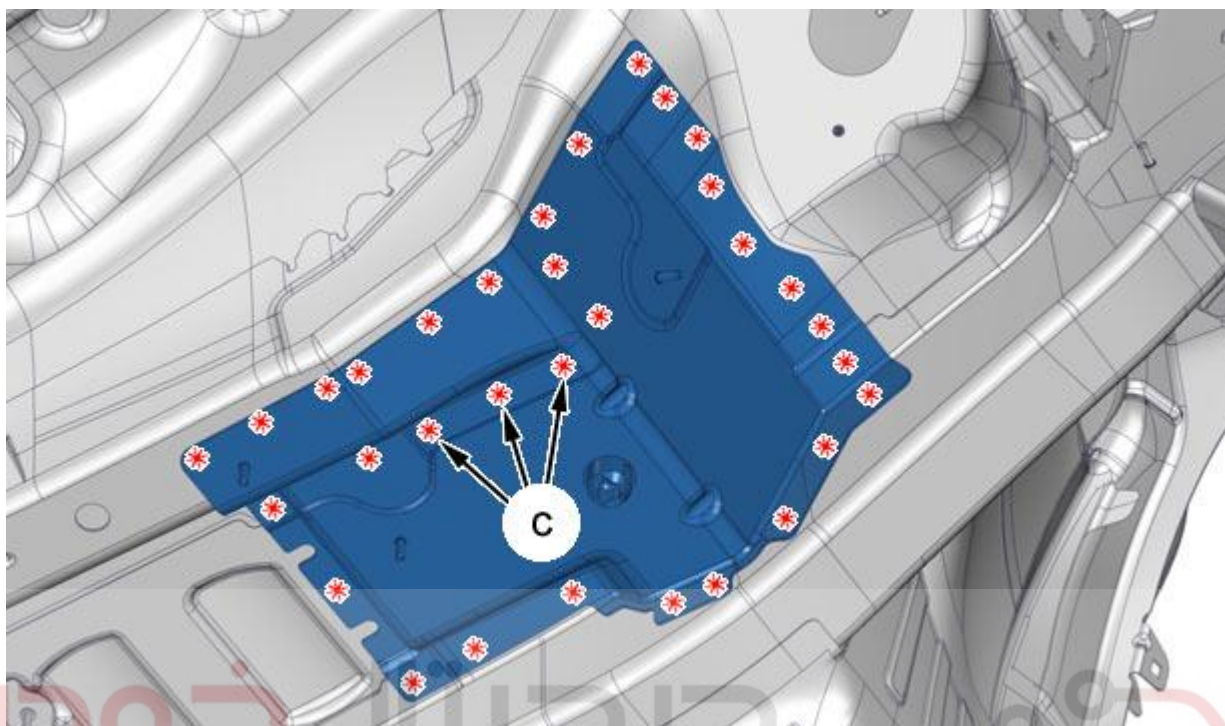
دیجیتال خودرو
 شرکت دیجیتال خودرو سامانه (مسئولیت محدود)



C4AH1P4D : تصویر

اولین سامانه دیجیتال تعمیرکاران خودرو در ایران
 قطعه اتصال دهنده عضو شاسی و تقویت کننده ثابت عقب رام جلو (۲) را مونتاژ کنید و با نقاط جوش الکتریکی جوش دهید.

۷. برش قطعات روی بدنه



تصویر : C4AH1P5D

شرکت دیجیتال خودرو سامانه (مسئولیت محدود)
نقاط جوش (نقطه C) با ضخامت بیش از ضخامت ۲ ورق جدا کنید.

اولین سامانه دیجیتال تعمیرکاران خودرو در ایران

نقاط جوش را جدا کنید.

قطعه اتصال دهنده عضو شاسی (۲) و تقویت کننده ثابت عقب رام جلو را بردارید.

۸. تمیز کردن و آماده سازی بدنه



C4AH1P6D : تصویر

N.B.: از آستر جوش خور برای لبه های داخلی پنل ها استفاده کنید تا جوش داده شوند .

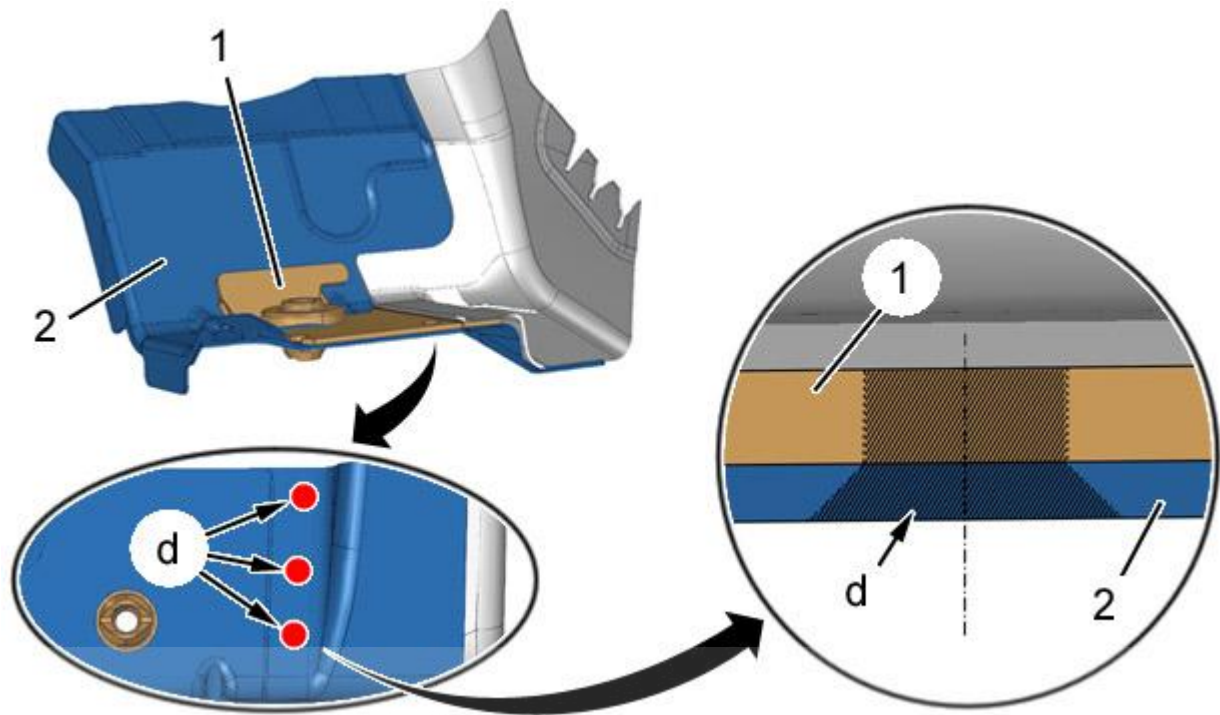
اولین سامانه دیجیتال تعمیرکاران خودرو در ایران

۹. تنظیم

قطعه اتصال دهنده عضو شاسی (۲) و تقویت کننده ثابت عقب رام جلو را تنظیم موقعیت کنید.
موقعیت را با استفاده از یک سیستم اندازه گیری مورد تایید کنترل کنید
قطعه را در موقعیت حفظ کنید

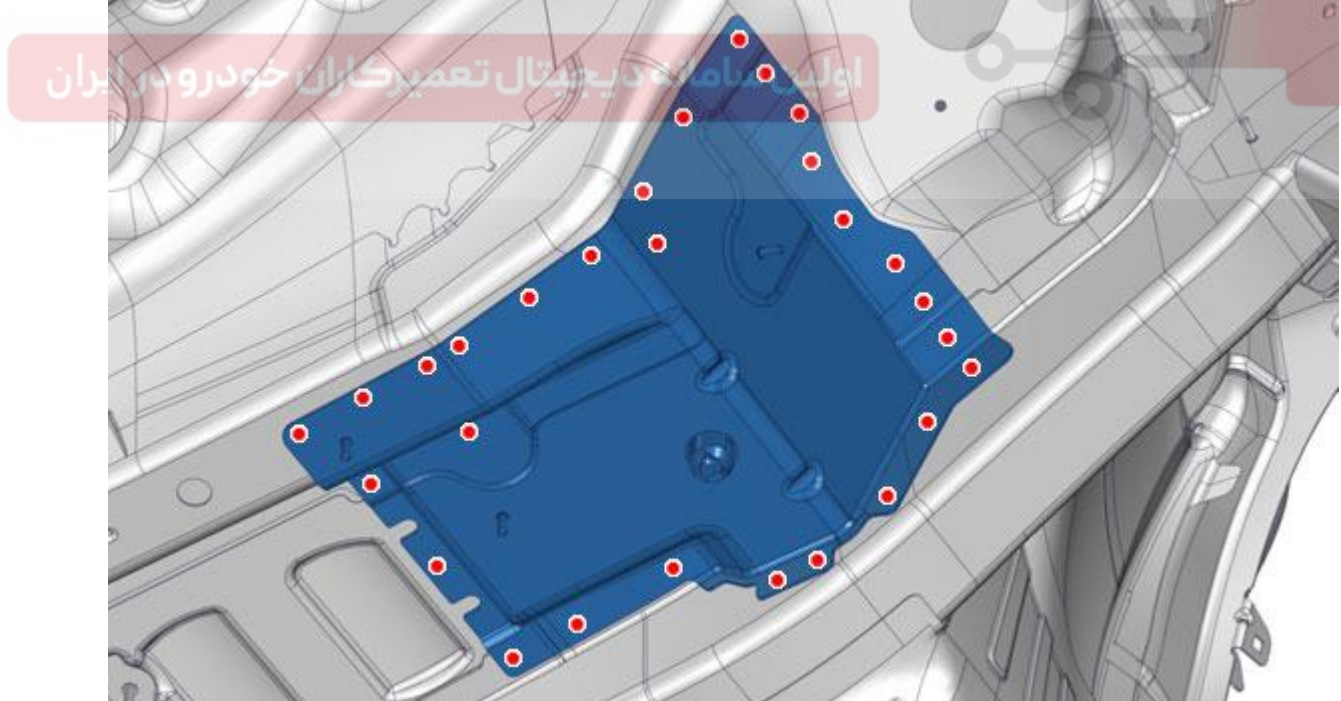
۱۰. جوشکاری

احتیاط: تعداد نقاط جوش ضروری برای مونتاژ یک قطعه جدید باید با تعداد نقاط جوش قطعه اصلی یکسان باشد.



تصویر : C4AH1P7D

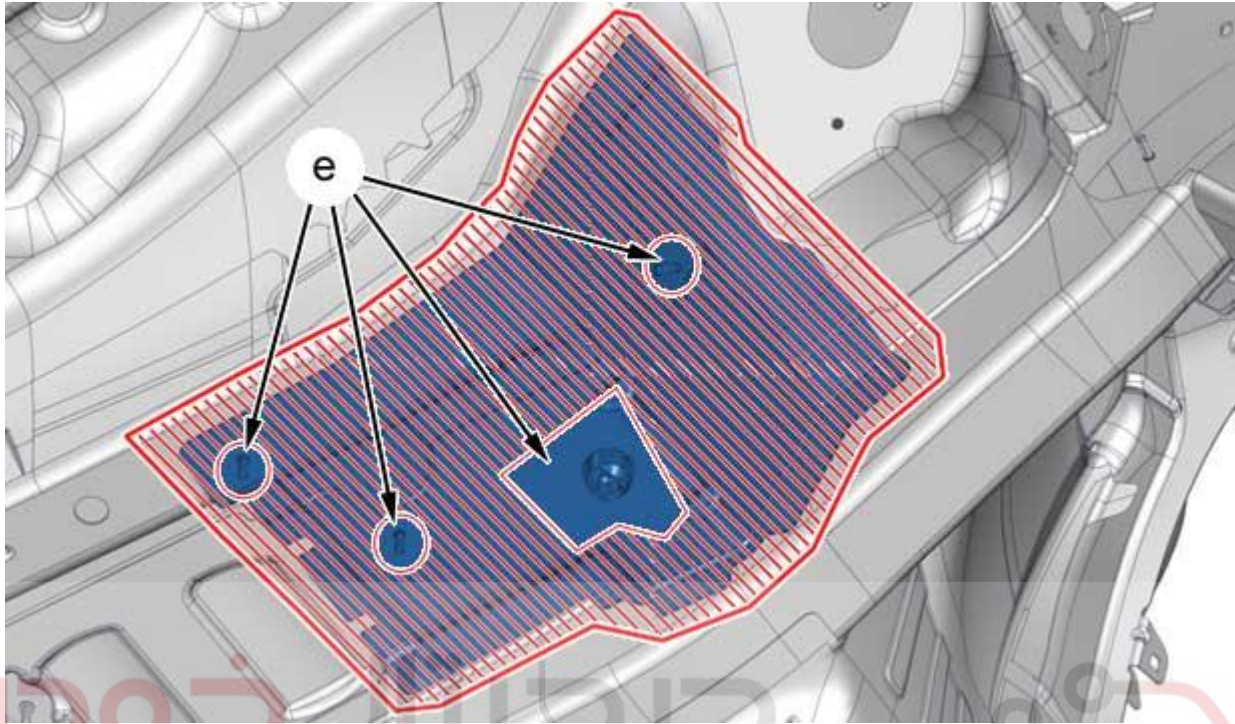
با جوشکاری MAG (در نقطه d) با ضخامت های ۳ ورق جوش دهید.



تصویر : C4AH1P8D

با جوشکاری MAG جوش دهید.

۱۱. محافظ آب بندی



C4AH1P9D : تصویر

از لایه پرینت - فسفات برای قسمت های بدون پوشش استفاده کنید .
 بتونه آب بندی (شاخص A1) استفاده کنید .
 محافظت آب بندی شاخص C4 استفاده کنید .

ترکیب ضد ضربه خوردگی را در ناحیه های e استفاده نکنید.

ابتدا نقاشی کرده و سپس ماده "C5" را در بخش های توخالی در قسمت مورد تعمیر اسپری کنید.

۱۲. عملیات تکمیلی

دسته سیم های الکتریکی را بسته و قطعات باز کنید.

۱۳. راه اندازی مجدد

سیستم های ایربگ و کمربند پیش کشنده را مجدداً راه اندازی کنید.

احتیاط: عملیات مورد نیاز برای اتصال مجدد باتری را انجام دهید

اتصالات باتری را مجدداً متصل کنید.